



**АЛБАН ЖУРМЫН ДААТГАГЧДЫН  
ХОЛБОО**

**ЖОЛООЧИЙН ХАРИУЦЛАГЫН АЛБАН ЖУРМЫН ДААТГАЛЫН  
2015 ОНЫ ҮЙЛ АЖИЛЛАГААНЫ ТАНИЛЦУУЛГА  
/Жолоочийн даатгалын мэдээллийн сан/**

**ХЯНАСАН:**

МЭДЭЭЛЛИЙН САНГИЙН  
ЗАХИРАЛ

Т.ШИНЭЦЭРЭГ

**БОЛОВСРУУЛСАН:**

МЭДЭЭЛЛИЙН САНГИЙН  
АЮУЛГҮЙ БАЙДАЛ, БҮРТГЭЛ,  
ХЯНАЛТ ХАРИУЦСАН АЖИЛТАН И.ТЭМҮҮЛЭН

2016 оны 3 сарын 17

**АГУУЛГА**

1. Жолоочийн даатгалын гэрээ, хураамжийн орлого.....	2
Жолоочийн даатгалын гэрээ, хураамжийн дүн /даатгалын компани болон гэрээний ангиллаар/ Хүснэгт 1 .....	2
Жолоочийн даатгалын гэрээ /даатгалын компаниар/ График 1 .....	3
Жолоочийн даатгалын гэрээний хураамжийн харьцаа /гэрээний ангиллаар/ График 2 .....	3
Жолоочийн даатгалын гэрээ /газар нутгийн байршилаар/ Хүснэгт 2 .....	4
2. Жолоочийн даатгалын нөхөн төлбөр.....	5
Нөхөн төлбөр /даатгалын компани, эрсдлийн ангиллаар/ Хүснэгт 3 .....	5
Нөхөн төлбөрийн дүн, даатгалын компаниар /мянган төгрөг/ График 3 .....	6
Нөхөн төлбөр /газар нутгийн байршилаар/ Хүснэгт 4 .....	7
3. 2014 оны жолоочийн даатгалын хамрагдалт, нөхөн төлбөрийн идэвхижилтийн судалгаа .....	8
Жолоочийн даатгалд хамрагдалт /сараар/График 4 .....	8
Даатгалын тохиолдол, нөхөн төлбөрийн идэвхижилт /сараар/ График 5 .....	9
Нөхөн төлбөрийн тоо, нөхөн төлбөрийн хэмжээ /төгрөг/ Хүснэгт 5 .....	9
Нөхөн төлбөрийн тоо, нөхөн төлбөрийн хэмжээГрафик 6 .....	10
Нөхөн төлбөр /гэрээ байгуулагдсан оноор/ Хүснэгт 6 .....	10
4. Жолоочийн даатгалын хураамжын орлого, нөхөн төлбөрийн харьцаа .....	10
Жолоочийн даатгалын хураамжын орлого, нөхөн төлбөрийн харьцаа Хүснэгт 7 .....	11
Жолоочийн даатгалын хураамжын орлого, нөхөн төлбөрийн харьцаа График 7 .....	11
5. Жолоочийн даатгалд хамрагдалт .....	12
Жолоочийн даатгалд хамрагдалт /өмнөх онтой харьцуулахад/ Хүснэгт 8 .....	12
Жолоочийн даатгалд хамрагдалт, даатгалын хураамж, нөхөн төлбөрийн дүн График 8 .....	12
6. Даатгалын зуучлагч компани .....	13
Жолоочийн даатгалын гэрээ /зууч компаниар/ Хүснэгт 9 .....	13
7. Даатгуулагчийн бүлэг, нөхөн төлбөрийн судалгаа .....	14
Даатгуулагчийн бүлэг, нөхөн төлбөр авсан тоо Хүснэгт 10 .....	14
8. Жолоочийн даатгалд хамрагдсан тээврийн хэрэгслийн судалгаа .....	14
Жолоочийн даатгалын гэрээ /тээврийн хэрэгслийн ангилал/ Хүснэгт 11 .....	14
9. Мэдээллийн сангаас олгосон лавлагаа .....	15
Мэдээллийн сангийн утсанд ирсэн дуудлага Хүснэгт 12.....	15
Мэдээллийн сангийн лавлагаа Хүснэгт 13 .....	15

## I. ЖОЛООЧИЙН ДААТГАЛЫН ГЭРЭЭ, ХУРААМЖИЙН ОРЛОГО

Албан журмын даатгагчдын холбооны гишүүн 15 даатгалын компани 2015 онд 524256 жолоочийн даатгалын гэрээ байгуулж, 22,418,521,903 төгрөгийн даатгалын хураамжийн орлого 2016 оны 3 дугаар сарын 16-ны байдлаар олсон байна.

Даатгалын гэрээг ангиллын хувьд авч үзвэл хувь хүний 406572, хуулийн этгээдийн 98506, мэргэшсэн болон CD ангиллын жолоочийн 15267, дамжин өнгөрөхийн 3911 гэрээ байгуулагдсан байна. Даатгалын компани тус бүрийн байгуулсан жолоочийн даатгалын гэрээний тоо, хураамжийн дүнгийн хэмжээг Хүснэгт 1 - ээс харна уу.

**Хүснэгт 1.** Жолоочийн даатгалын гэрээ, хураамжийн дүн /Даатгалын компани болон гэрээний ангиллаар/

№	Нэрс	Хувьхүн		Хуулийн этгээд		Мэргэшсэн, CD		Дамжин өнгөрөх		Нийтгэр ээний тоо	Нийтхураам жийндүн
		Тоо	Хураамжийн дүн	Тоо	Хураамжийн дүн	Тоо	Хураамжийн дүн	Тоо	Хураамжийн дүн		
1	Соёмбодаатгал	12239	415,638,680	4111	344,628,052	702	21,755,576	31	2,833,930	17083	784,856,238
2	Мигдаатгал	73643	2,570,678,532	16016	1,085,746,644	2546	83,751,181	50	3,798,682	92255	3,743,975,039
3	Мөнхдаатгал	761	20,128,869	629	43,307,900	239	7,444,305	1594	128,818,925	3223	199,699,999
4	Монголдаатгал	70305	2,436,434,361	16747	1,345,904,477	3323	107,519,519	843	37,887,211	91218	3,927,745,568
5	Практикалдаатгал	27377	909,071,894	7019	544,951,856	909	29,228,425	298	14,415,309	35603	1,497,667,484
6	Гэрдаатгал	984	34,456,675	382	25,885,785	25	752,235	0	0	1391	61,094,695
7	Улаанбаатар хотын даатгал	55	2,377,259	132	10,537,492	0	0	0	0	187	12,914,751
8	Номиндаатгал	24168	852,735,082	4402	347,250,555	840	27,740,786	4	348,892	29414	1,228,075,315
9	Тэнгэрдаатгал	27600	975,558,940	8930	683,537,552	1160	37,500,945	16	1,589,835	37706	1,698,187,272
10	Бодьдаатгал	67799	2,438,199,438	11831	867,417,893	1464	44,138,484	737	36,308,461	81831	3,386,064,276
11	Ганзамдаатгал	101	4,085,395	181	12,256,215	81	2,550,900	0	0	363	18,892,510
12	Монредаатгал	29666	1,059,283,194	7499	520,926,165	727	22,427,771	3	67,900	37895	1,602,705,030
13	Арддаатгал	38443	1,315,927,901	9617	690,892,484	1545	51,131,518	110	5,338,625	49715	2,063,290,528
14	Мандалдаатгал	23004	976,774,218	8823	639,946,513	1265	41,154,913	148	6,896,701	33240	1,664,772,345
15	Хаандаатгал	10427	349,833,811	2187	161,456,400	441	13,674,042	77	3,616,600	13132	528,580,853
	<b>Нийтдүн</b>	<b>406572</b>	<b>14,361,184,249</b>	<b>98506</b>	<b>7,324,645,983</b>	<b>15267</b>	<b>490,770,600</b>	<b>3911</b>	<b>241,921,071</b>	<b>524256</b>	<b>22,418,521,903</b>

График 1. Жолоочийн даатгалын гэрээ /Даатгалын компаниар/.

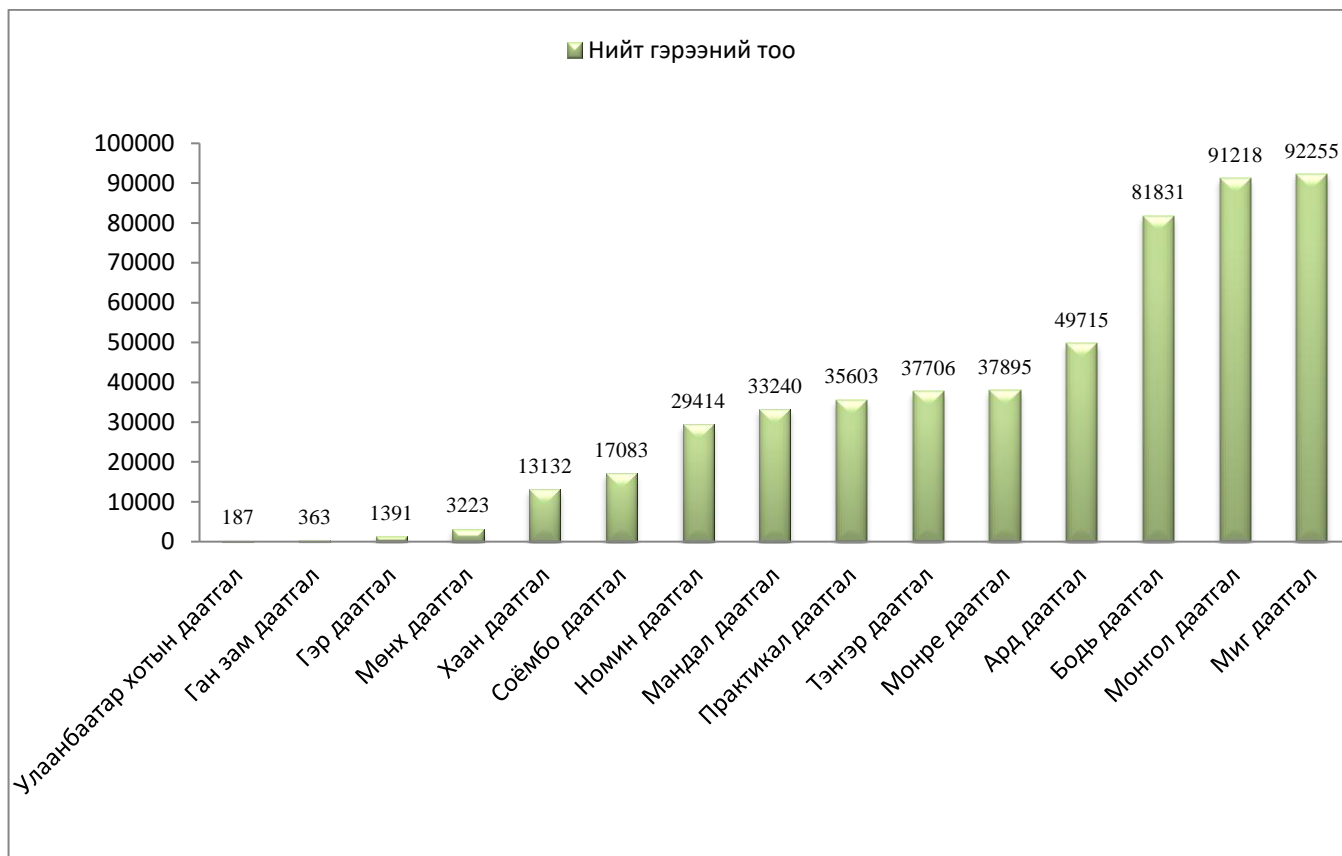
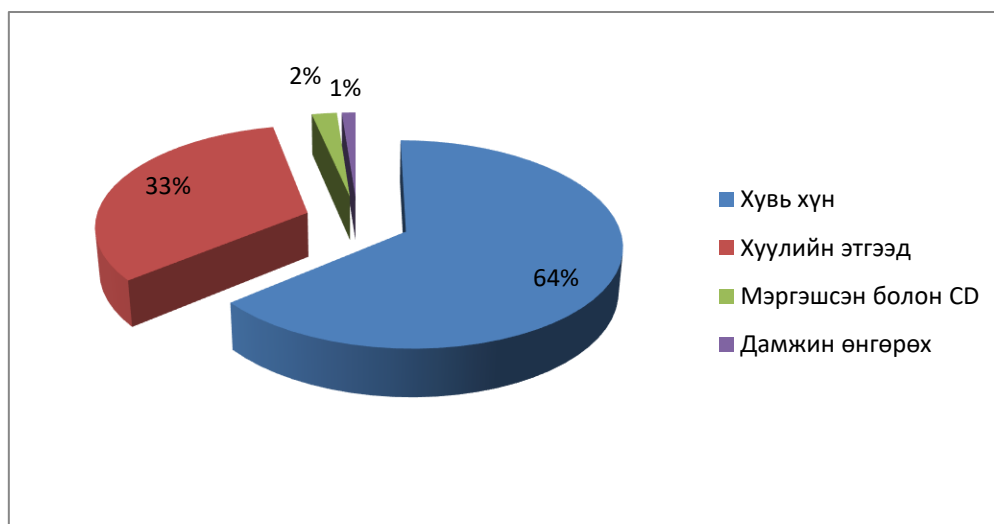


График 2. Жолоочийн даатгалын гэрээний хураамжийн харьцаа /Гэрээний ангиллаар/



Жолоочийн даатгалын гэрээг газар нутгийн байршлаар гэрээний тоо, хураамжийн хэмжээг Хүснэгт 2-с харна уу.

**Хүснэгт 2.Жолоочийн даатгалын гэрээ /Газар нутгийн байршлаар/**

№	Аймаг, нийслэл	Даатгалын гэрээний тоо	Хураамжийндүн
1	Говьсүмбэр	2,332	88,997,693
2	Говь-Алтай	6,329	195,234,089
3	Дундговь	6,514	189,791,707
4	Завхан	6,824	220,802,315
5	Ховд	7,017	237,911,249
6	Булган	7,277	224,118,987
7	Баян-Өлгий	7,394	224,742,596
8	Увс	7,701	238,645,511
9	Архангай	7,786	244,617,932
10	Сүхбаатар	8,222	245,580,242
11	Дорнод	8,451	264,709,668
12	Баянхонгор	8,918	273,919,589
13	Хэнтий	8,923	278,519,965
14	Дорноговь	8,925	320,563,738
15	Төв	10,903	352,710,701
16	Хөвсгөл	12,242	383,271,108
17	Сэлэнгэ	12,571	434,683,927
18	Дархан-Уул	12,589	491,052,465
19	Өвөрхангай	12,793	392,398,269
20	Өмнөговь	14,360	792,256,480
21	Орхон	16,253	628,154,001
22	Улаанбаатар	326,056	15,456,108,010
	<b>Нийт</b>	<b>520,380</b>	<b>22,178,790,242</b>

## II. ЖОЛООЧИЙН ДААТГАЛЫН НӨХӨН ТӨЛБӨР

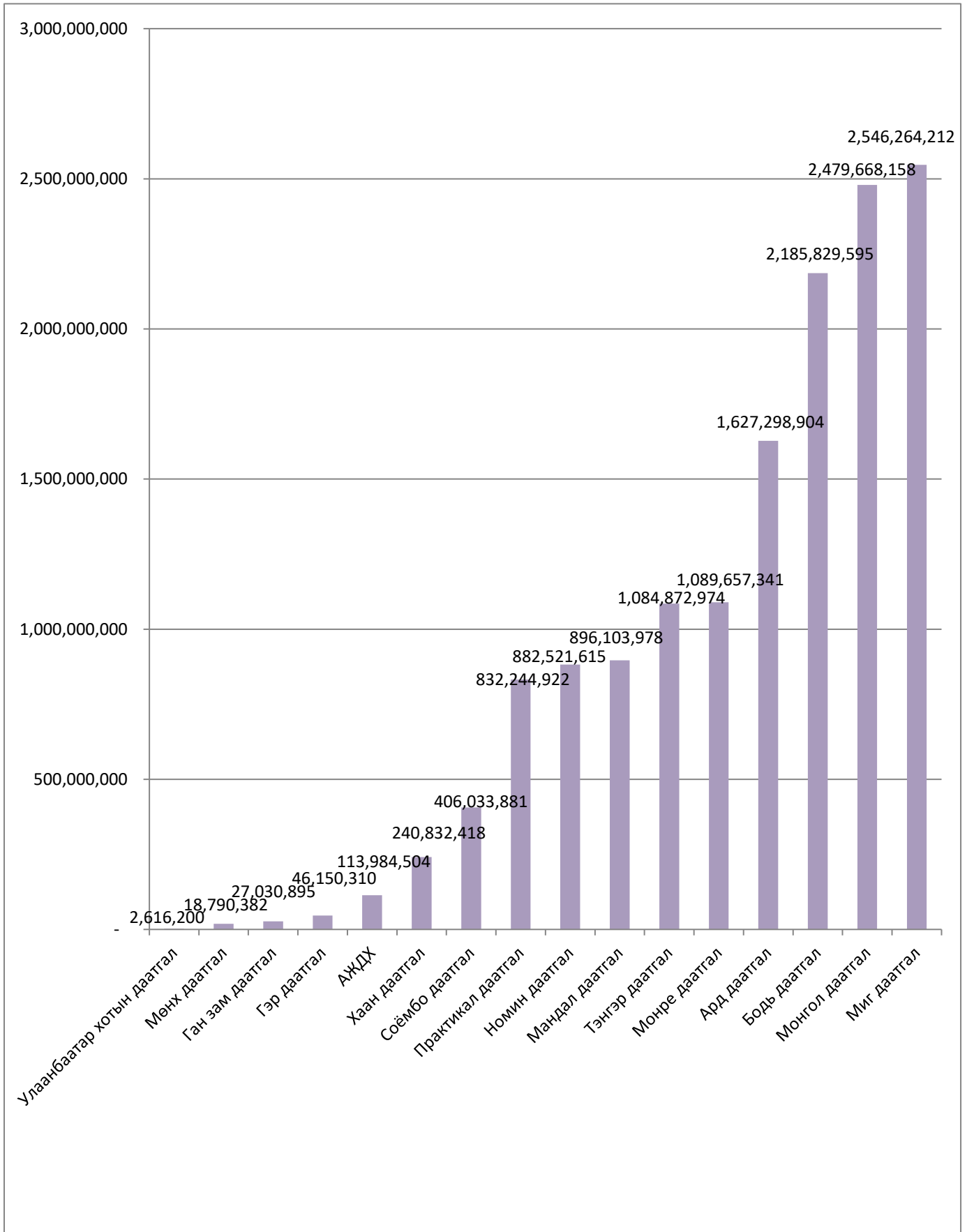
Албан журмын даатгагчдын холбооны гишүүн 15 даатгалын компаниас 2015 онд 30909 жолоочийн даатгалын тохиолдол гарч 14,479,900,289 төгрөгийн нөхөн төлбөрийг олгосон байна.

Хохирлыг эрсдлийн ангилал тус бүрийн хувьд авч үзвэл тээврийн хэрэгсэлд хохирол учруулсан 29916 даатгалын тохиолдолд 13,480,107,990 төгрөгийн нөхөн төлбөр, эд хөрөнгөд хохирол учруулсан 550 даатгалын тохиолдолд 451,190,880 төгрөгийн нөхөн төлбөр, 443 бусдын амь нас, эрүүл мэндэд хохирол учруулсан даатгалын тохиолдолд 548,601,419 төгрөгийн нөхөн төлбөр олгосон байна. Даатгалын компани тус бүрийн хохирогчид олгосон нөхөн төлбөрийн тоо, нөхөн төлбөрийн хэмжээг Хүснэгт 3-аас харна уу.

**Хүснэгт 3. Нөхөн төлбөр /Даатгалын компани, эрсдлийн ангиллаар/**

№	Даатгагч	Тээврийн хэрэгсэл		Бусад хөрөнгө		Амьнас		Эрүүл мэнд		Нийт Д/Ттоо	Олгогдсон нөхөн төлбөрийн ийдүн
		Д/Ттоо	Олгогдсон нөхөн төлбөрийн ийдүн	Д/Ттоо	Олгогдсон нөхөн төлбөрийн ийдүн	Д/Ттоо	Олгогдсон нөхөн төлбөрийн ийдүн	Д/Ттоо	Олгогдсон нөхөн төлбөрийн ийдүн		
1	Соёмбо даатгал	698	364,562,267	13	10,326,481	3	19,023,000	8	12,122,133	722	406,033,881
2	Миг даатгал	5,298	1,355,560,838	141	100,405,800	10	28,225,786	87	62,071,788	5,536	2,546,264,212
3	Мөнх даатгал	23	18,218,720	1	571,662	0	0	0	0	24	18,790,382
4	Монгол даатгал	5,019	1,250,219,864	74	74,005,613	15	48,802,084	112	106,640,597	5,220	2,479,668,158
5	Практикал даатгал	1,598	750,207,140	31	31,927,279	7	26,019,535	24	24,090,968	1,660	832,244,922
6	Гэр даатгал	93	45,514,710	0	0	0	0	2	635,600	95	46,150,310
7	Улаанбаатар хотын даатгал	7	2,616,200	0	0	0	0	0	0	7	2,616,200
8	Номиндаатгал	1,943	829,034,168	36	33,267,528	5	9,739,000	17	10,480,919	2,001	882,521,615
9	Тэнгэр даатгал	2,181	1,015,075,679	28	28,374,214	3	15,000,000	25	26,423,081	2,237	1,084,872,974
10	Бодь даатгал	5,211	1,035,631,578	53	39,738,289	15	50,469,232	87	59,990,496	5,366	2,185,829,595
11	Ганзам даатгал	53	27,030,895	0	0	0	0	0	0	53	27,030,895
12	Монредаатгал	2,268	1,051,301,976	33	38,355,365	0	0	0	0	2,301	1,089,657,341
13	Ард даатгал	2,593	1,557,609,481	27	35,166,123	7	25,480,400	6	9,042,900	2,633	1,627,298,904
15	Мандал даатгал	2,423	849,796,117	104	46,307,861	0	0	0	0	2,527	896,103,978
16	Хаан даатгал	460	218,433,123	8	9,452,525	2	4,623,739	7	8,323,031	477	240,832,418
17	АЖДХ	48	109,295,234	1	3,292,140	0	0	1	1,397,130	50	113,984,504
<b>Нийт дүн</b>		<b>29,916</b>	<b>13,480,107,990</b>	<b>550</b>	<b>451,190,880</b>	<b>67</b>	<b>227,382,776</b>	<b>376</b>	<b>321,218,643</b>	<b>30,909</b>	<b>14,479,900,289</b>

График 3. Нөхөн төлбөрийн дүн, даатгалын компаниар /мянган төгрөг/



## Хүснэгт 4. Нөхөн төлбөр /Газар нутгийн байршлаар/

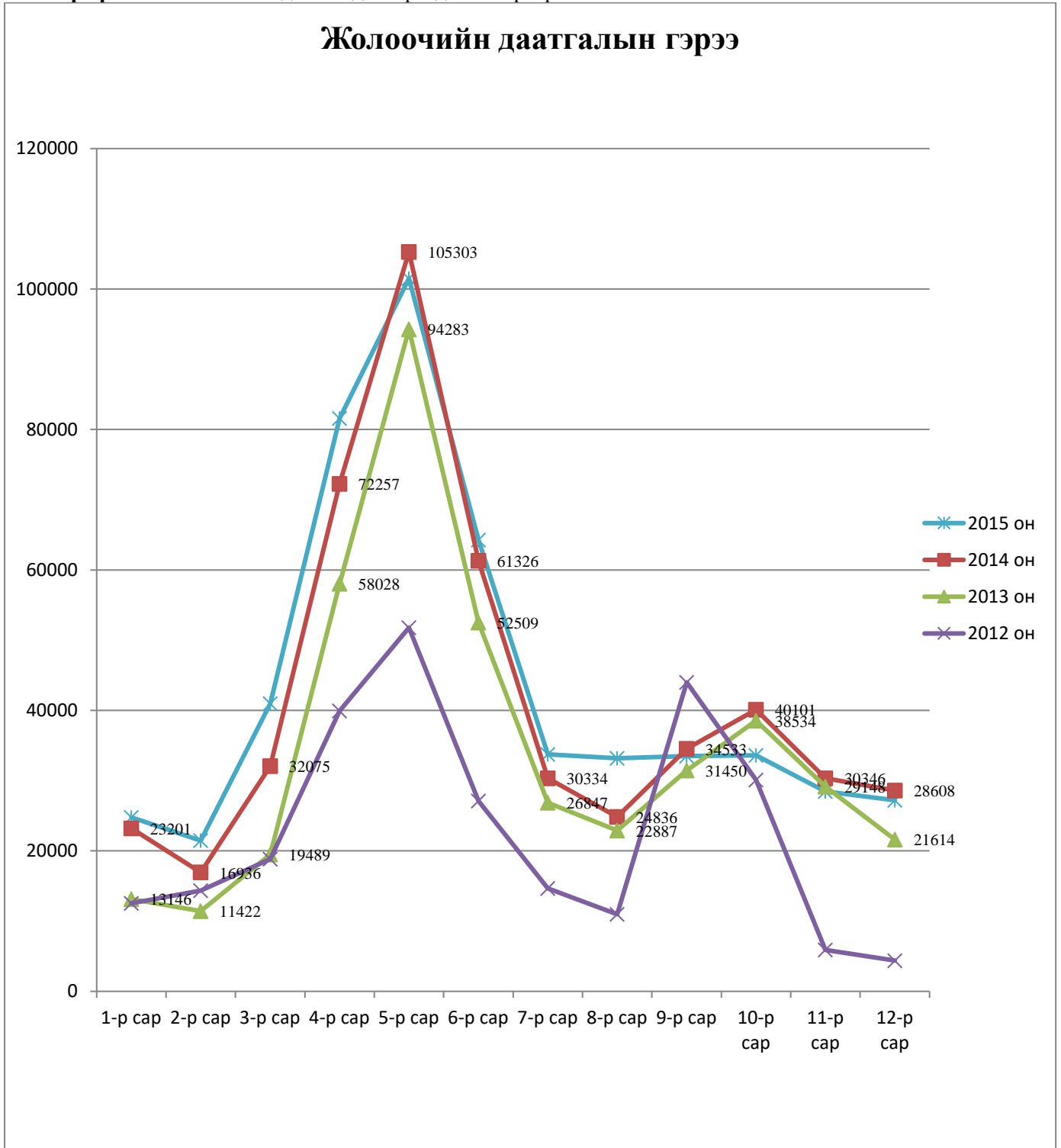
№	Аймаг, нийслэл	Даатгалын тохиолдлын тоо	Нөхөнтөлбөрийндүн
1	Завхан	32	18,270,629
2	Баянхонгор	38	27,251,095
3	Ховд	40	21,263,544
4	Архангай	43	31,223,092
5	Говь-Алтай	49	22,880,047
6	Дундговь	54	56,692,137
7	Булган	54	48,258,053
8	Увс	56	34,476,874
9	Баян-Өлгий	57	21,700,396
10	Сүхбаатар	58	39,073,397
11	Говьсүмбэр	61	28,901,074
12	Хэнтий	81	64,301,716
13	Өвөрхангай	88	64,904,488
14	Хөвсгөл	90	45,766,153
15	Өмнөговь	102	56,111,988
16	Дорноговь	115	84,506,269
17	Дорнод	147	91,225,041
18	Төв	200	257,792,447
19	Сэлэнгэ	203	183,760,433
20	Дархан-Уул	388	230,821,131
21	Орхон	473	230,299,097
22	Улаанбаатар	28,480	12,820,421,188
	<b>Нийт</b>	<b>30,909</b>	<b>14,479,900,289</b>



**III. 2015 ОНЫ ЖОЛООЧИЙН ДААТГАЛЫН ХАМРАГДАЛТ, НӨХӨН ТӨЛБӨРИЙН ИДЭВХИЖИЛТИЙН СУДАЛГАА.**

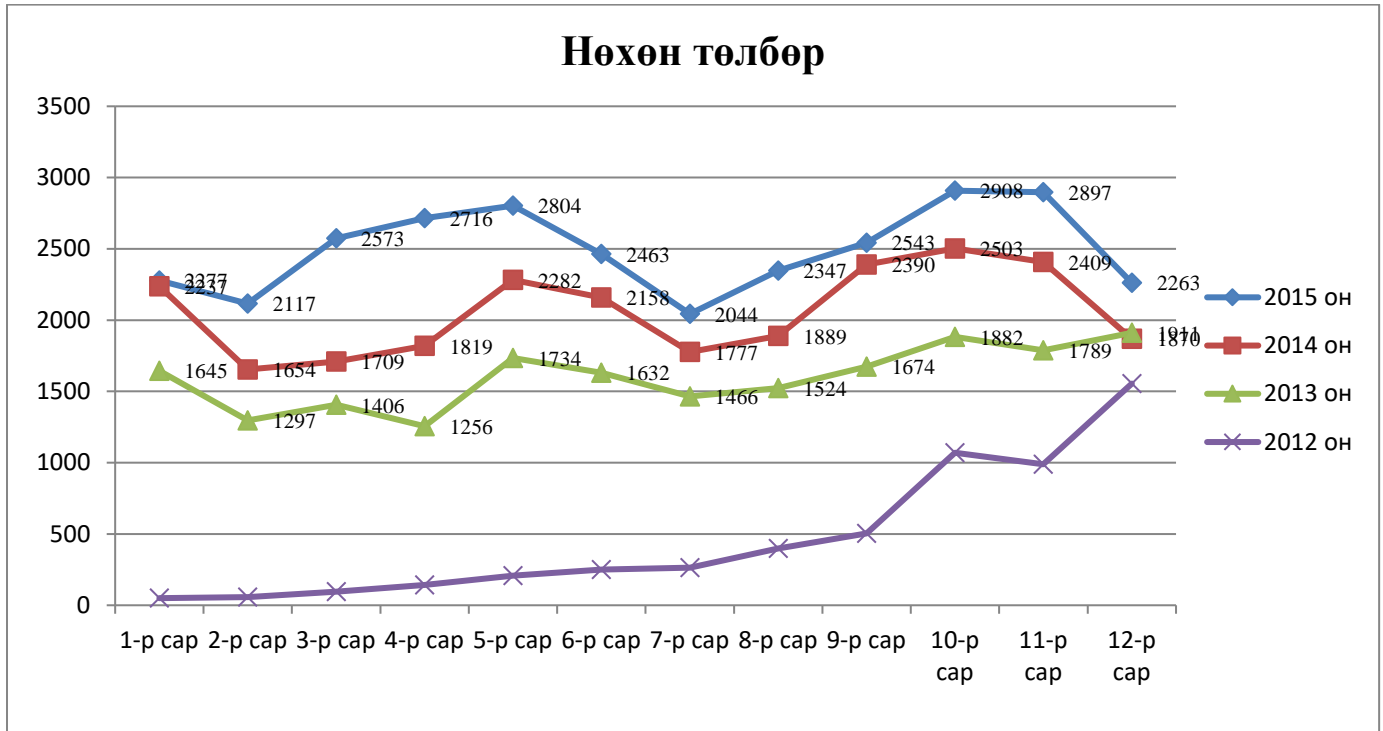
Жолоочийн даатгалд хамрагдалт 2015 оны 4-6 саруудад хамрагдалт хамгийн өндөр буюу 288337 даатгалын гэрээ байгуулагдсан байна. Энэ нь 2015 онд байгуулагдсан нийт гэрээний 55% хувьтай тэнцүү байна.

График 4. Жолоочийн даатгалд хамрагдалт /Сараар/



2015 онд даатгалын тохиолдол болон нөхөн төлбөр олголтын хэмжээ 2014 онтой харьцуулахад 1.21 дахин өссөн үзүүлэлттэй байна. 2015 онд сарын хугацаанд дунджаар 2496 даатгалын тохиолдолд 1,137,727,914 төгрөгийн нөхөн төлбөр олгосон дүнтэй байна.

График 5. Даатгалын тохиолдол, нөхөн төлбөрийн идэвхижилт /Сараар/

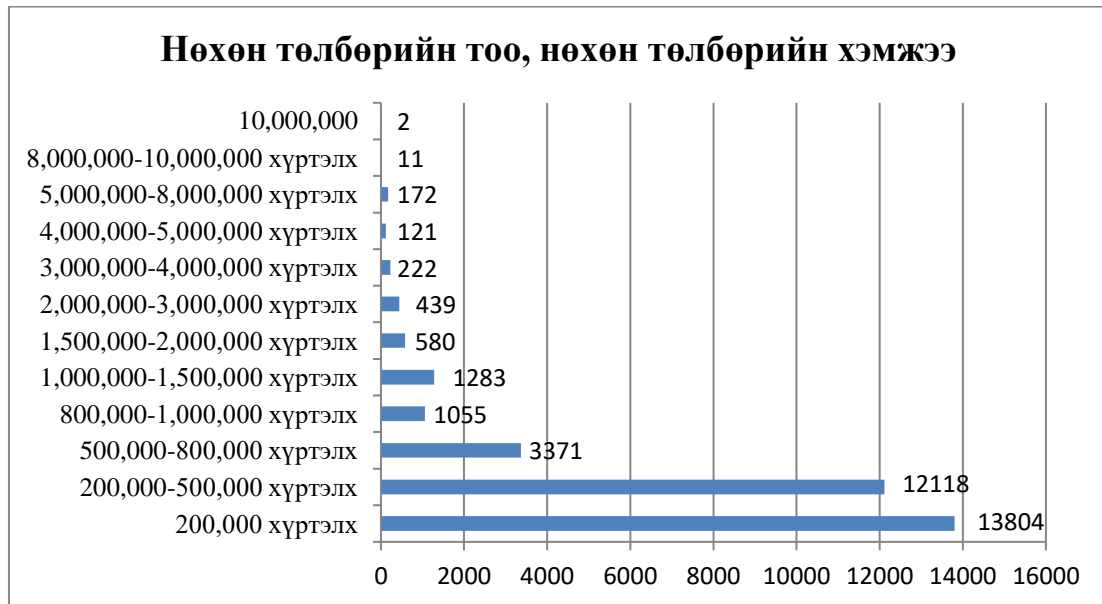


Нөхөн төлбөрийн тоог нөхөн төлбөрийн хэмжээний хувьд ангилан авч үзвэл дараах байдалтай байна.

Хүснэгт 5. Нөхөн төлбөрийн тоо, нөхөн төлбөрийн хэмжээ /төгрөг/

№	Нэрс	Нөхөн төлбөрийн тоо	Нөхөнтөлбөрийннийгдүн
1	200,000 хүртэлх	13804	1,767,271,341
2	200,000-500,000 хүртэлх	12118	3,741,703,337
3	500,000-800,000 хүртэлх	3371	2,102,699,811
4	800,000-1,000,000 хүртэлх	1055	936,996,524
5	1,000,000-1,500,000 хүртэлх	1283	1,559,595,459
6	1,500,000-2,000,000 хүртэлх	580	997,066,364
7	2,000,000-3,000,000 хүртэлх	439	1,061,446,506
8	3,000,000-4,000,000 хүртэлх	222	760,470,201
9	4,000,000-5,000,000 хүртэлх	121	531,123,901
10	5,000,000-8,000,000 хүртэлх	172	887,767,052
11	8,000,000-10,000,000 хүртэлх	11	103,939,793
12	10,000,000	2	29,820,000
	<b>Нийтдүн</b>	<b>33178</b>	<b>14,479,900,289</b>

График 6. Нөхөн төлбөрийн тоо, нөхөн төлбөрийн хэмжээ



2015 онд нөхөн төлбөр олгогдсон 30909 даатгалын тохиолдолоос 14722 даатгалын тохиолдол нь 2014 онд байгуулагдсан гэрээнээс, 16187 даатгалын тохиолдол нь 2015 онд байгуулагдсан гэрээнд хамаарах нөхөн төлбөр байна.

Хүснэгт 6. Нөхөн төлбөр /Гэрээ байгуулагдсан оноор/

Д/д	Даатгалын гэрээ байгуулагдсан он	2015 оны даатгалын тохиолдлын тоо	2015 онд олгогдсон нөхөн төлбөрийн дүн
1	2014 онд байгуулагдсан гэрээнээс	14,722	6,586,895,618
2	2015 онд байгуулагдсан гэрээнээс	16,187	7,893,004,671
<b>Нийт</b>		<b>30,909</b>	<b>14,479,900,289</b>

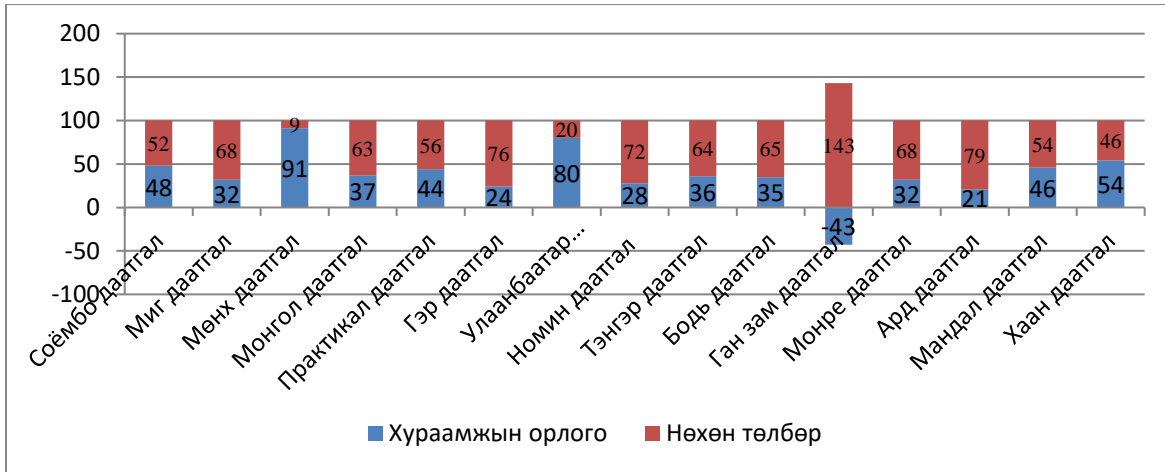
**IV. ЖОЛООЧИЙН ДААТГАЛЫН ХУРААМЖЫН ОРЛОГО, НӨХӨН ТӨЛБӨРИЙН ХАРЬЦАА**

Жолоочийн даатгалын үйл ажиллагаа эрхэлж буй 15 даатгалын компани 2015 онд жолоочийн даатгалын хураамжын орлогоос 22,418,521,903 төгрөгийн хураамжын орлого олж, 14,479,900,289 төгрөгийн нөхөн төлбөр олгосон байна. Хураамжын орлогод нөхөн төлбөр 64,6хувийг эзэлж байна.

**Хүснэгт 7. Жолоочийн даатгалын хураамжын орлого, нөхөн төлбөрийн харьцаа**

№	Нэрс	Нийтхураамжийн дүн /төг/	Олгогдсон нөхөн төлбөрийн нийт дүн /төг/	Хураамжын орлогод нөхөн төлбөрийн эзлэх хувь
1	Соёмбодаатгал	784,856,238	406,033,881	51,7%
2	Мигдаатгал	3,743,975,039	2,546,264,212	68,0%
3	Мөнхдаатгал	199,699,999	18,790,382	9,4%
4	Монголдаатгал	3,927,745,568	2,479,668,158	63,1%
5	Практикалдаатгал	1,497,667,484	832,244,922	55,6%
6	Гэрдаатгал	61,094,695	46,150,310	75,5%
7	Улаанбаатар хотын даатгал	12,914,751	2,616,200	20,3%
8	Номиндаатгал	1,228,075,315	882,521,615	71,9%
9	Тэнгэрдаатгал	1,698,187,272	1,084,872,974	63,9%
10	Бодьдаатгал	3,386,064,276	2,185,829,595	64,6%
11	Ганзамдаатгал	18,892,510	27,030,895	143,1%
12	Монредаатгал	1,602,705,030	1,089,657,341	68,0%
13	Арддаатгал	2,063,290,528	1,627,298,904	78,9%
14	Мандалдаатгал	1,664,772,345	896,103,978	53,8%
15	Хаандаатгал	528,580,853	240,832,418	45,6%
	<b>Нийтдүн</b>	<b>22,418,521,903</b>	<b>14,365,915,785</b>	<b>64,1%</b>

**График 7. Жолоочийн даатгалын хураамжын орлого, нөхөн төлбөрийн харьцаа**



### V. ЖОЛООЧИЙН ДААТГАЛД ХАМРАГДАЛТ

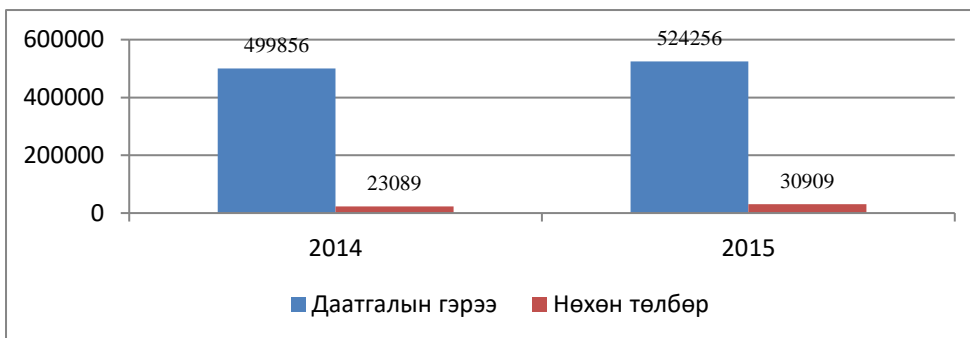
2015 онд жолоочийн даатгалд хамрагдалтыг өмнөх 2014 оны мөн үеийн жолоочийн даатгалын тоо мэдээтэй харьцуулж харуулбал:

**Хүснэгт 8.** Жолоочийн даатгалд хамрагдалт /Өмнөх онтой харьцуулахад/

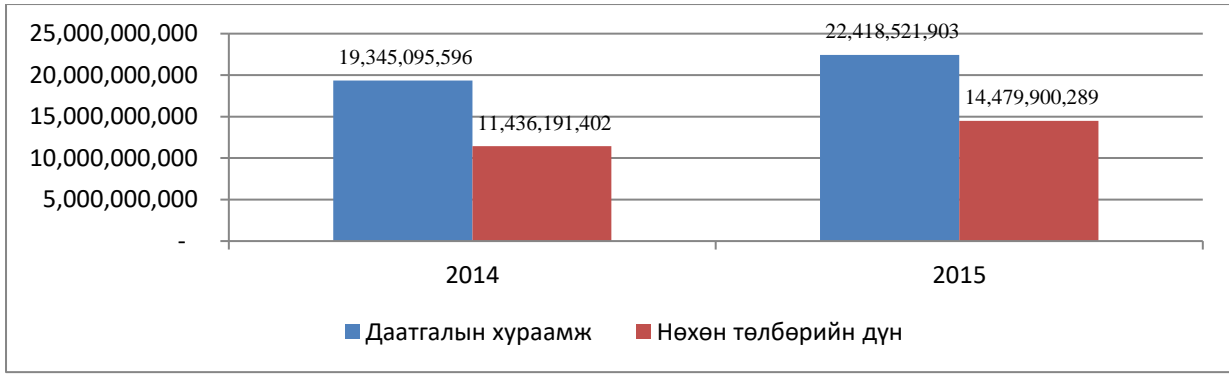
Д/д	Үзүүлэлт	2014.12.31	2015.12.31
1	Даатгалын гэрээний тоо	499,856	524,256
2	Даатгалын хураамж /төг/	19,345,095,596	22,418,521,903
3	Нөхөн төлбөр авсан тоо	23,089	30,909
4	Олгосон нөхөн төлбөр /төг/	11,436,191,402	14,479,900,289
<b>Жолоочийн даатгалд хамрагдалт</b>			<b>4,9% хувиар өсөв</b>

**График 8.** Жолоочийн даатгалд хамрагдалт

Даатгалын гэрээ, нөхөн төлбөрийн тоо



Даатгалын хураамж, нөхөн төлбөрийн дүн



## VI. ДААТГАЛЫН ЗУУЧЛАГЧ КОМПАНИ

Жолоочийн даатгалын зуучлагчийн үйл ажиллагаа эрхлэх тусгай зөвшөөрөл авсан 19 зуучлалын компани 2015 онд 166,720 жолоочийн даатгалын гэрээ байгуулж, 6,859,400,195 төгрөгийн даатгалын хураамжийн орлого олсон байна. Тухайн хугацааны нийт гэрээний тоонд эзлэх хувийг авч үзвэл 31,8% хувь байна. Үүнээс 7 банк даатгалын үйл ажиллагаа явуулж байна. Эдгээр банкнууд нь 54,330 гэрээ байгуулж, 2,220,872,814 төгрөгийн даатгалын хураамжын орлого олсон байна.

### Хүснэгт 9. Жолоочийн даатгалын гэрээ /Зууч компаниар/

Д/Д	Даатгалын зууч компани	Жолоочийн даатгалын гэрээний тоо	Жолоочийн даатгалын гэрээний хураамж	Нийт
1	Сүрэгхараацай	39,306	1,676,111,155	
2	Смарт брокерс	11,252	455,309,218	
3	ХААН Банк	3,902	120,207,201	
4	Лоялти Солюшн	14,767	614,989,445	
5	Эрсдэлийн шийдэл	36,843	1,444,600,920	
6	Ачит-Ундарга	273	14,976,248	
7	Төрийн банк	12,770	426,240,956	
8	Капитал банк	52	2,293,771	
9	Монголбичээч	2,509	97,760,285	
10	Ариг банк	52	3,250,223	
11	Дэвжих дэлгэрэх	1,611	72,283,413	
12	Үндэсний хөрөнгө оруулалтын банк	36,180	1,605,320,890	
13	ХАС банк	99	5,015,601	
14	МАСТЕР ШИЙДЭЛ	2,442	105,744,035	
15	ХХБ	1,275	58,544,172	

16	LBBrokerage ХХК	2,001	97,286,334
17	СоёмбоАйБи	11	724,332
18	СиЭнЭнИкс	164	7,558,307
19	Цагаангэрэлт	1,211	51,183,689
<b>Нийт</b>		<b>166,720</b>	<b>6,859,400,195</b>

**VII. ДААТГУУЛАГЧИЙН БҮЛЭГ, НӨХӨН ТӨЛБӨРИЙН СУДАЛГАА**

Жолоочийн хариуцлагын даатгалаар 2015 онд даатгуулсан даатгуулагчийн бүлэг, нөхөн төлбөр авсан тоогоор дараах хүснэгтээс харна уу.

**Хүснэгт 10.** Даатгуулагчийн бүлэг, нөхөн төлбөр авсан тоо

Бүлэг	Даатгуулагчийн тоо	Нөхөнтөлбөраваагүй	1 удаанөхөнтөлбөрөвсөн	2 удаанөхөнтөлбөрөвсөн	3 удаанөхөнтөлбөрөвсөн
М	685	576	63	31	
0	110	95	8	4	
1	5,694	5,182	407	85	
2	12,644	12,193	357	69	
3	156,842	147,696	7,249	1,467	
4	152,615	148,624	3,295	569	
5	94,468	92,512	1,629	267	
6	46,723	45,823	757	116	
7	20,119	19,782	278	51	
8	9,081	8,920	133	22	
9	4,089	4,028	50	10	
10	1,871	1,837	27	6	
11	930	920	9	1	
12	468	464	2	2	
13	568	560	7		
<b>Нийт</b>	<b>506,909</b>	<b>489,212</b>	<b>14,271</b>	<b>2,700</b>	

**VIII. ЖОЛООЧИЙН ДААТГАЛД ХАМРАГДСАН ТЭЭВРИЙН ХЭРЭГСЛИЙН СУДАЛГАА**

Тээврийн хэрэгслийн ангилалаар нь 2015 оны даатгалын гэрээний тоог харвал В ангилалын тээврийн хэрэгсэл 437,576 гэрээ байгуулж, 17,124,704,545 хураамжын орлого олсон байна.

**Хүснэгт 11.** Жолоочийн даатгалын гэрээ /Тээврийн хэрэгслийн ангилал/

№	Зүйл	Даатгалын гэрээний тоо	Хураамжийндүн
1	A	13,290	165,101,945
2	B	437,576	17,124,704,545
3	C	38,306	3,275,618,925
4	D	15,134	1,198,021,870
5	M	4,223	107,519,930
6	Бусад	472	57,291,269
<b>Нийт</b>		<b>509,001</b>	<b>21,928,258,484</b>

**IX. МЭДЭЭЛЛИЙН САНГААС ОЛГОСОН ЛАВЛАГАА**

Жолоочийн даатгалын мэдээллийн сангийн лавлах утсанд 2015 онд ирсэн дуудлага

**Хүснэгт 12.** Мэдээллийн сангийн утсанд ирсэн дуудлага

№	Дуудлагын утга	Тоо
1	Нөхөнтөлбөрийн лавлагаа	1641
2	ДК ажилтны лавлагаа	84
3	Хуультогтоомжийн лавлагаа	84
4	Даатгалын сангийн лавлагаа	128
5	Мэдээллийн сангийн лавлагаа	372
6	Даатгалын гэрээний лавлагаа	1057
7	Саналгомдол	44
8	АЖДХ ажилтны лавлагаа	27
9	Даатгалын компанийн утасны дугаар, хаягбайршил	79
10	Бусад	93
<b>НИЙТ</b>		<b>3609</b>

Жолоочийн даатгалын мэдээллийн сангийн лавлагааг цахим хэлбэрээр 2015 оны 12 дугаар сарын 31-ний байдлаар Холбооны гишүүн даатгалын компани болон зуучлагч компаниудад 1,658,631 даатгуулагч болон тээврийн хэрэгслийн мэдээллийг олгосон байна.

**Хүснэгт 13.** Мэдээллийн сангийн лавлагаа



№	Даатгалын компани	МИИС Лавлагааны тоо
1	Мөнх даатгал	3,855
2	Номин даатгал	62,541
3	Миг даатгал	112,930
4	Соёмбо даатгал	32,507
5	Ард даатгал	40,526
6	Монгол даатгал	186,300
7	Тэнгэр даатгал	36,472
8	Бодь даатгал	167,840
9	Монре даатгал	51,655
10	Улаанбаатар хотын даатгал	540
11	Практикал даатгал	66,603
12	Гэр даатгал	656
13	Моннис даатгал	72
14	Мандал даатгал	20,381
15	Ган зам даатгал	1,043
16	Хаан даатгал	15,085
17	Смарт брокерс	25,595
18	Эрсдлийн шийдэл	85,947
19	Төрийн банк	24,840
20	Хаан банк	6,867
21	Сүрэгхараацай	93,511
22	Капиталбанк	107
23	Лоялтисолюшн	32,857
24	Ачитундрага	618
25	Монгол бичээч зууч	7,162
26	Ариг банк	134
27	Дэвжих дэлгэрэх холдинг	3,195
28	Үндэсний хөрөнгө оруулалтын банк	83,379
29	Хас банк	300
30	Мастер шийдэл	5,733
31	Худалдаа хөгжлийн банк	2,590
32	Эл Би Брокерэйж	4,826
33	Соёмбо Ай Би	27
34	Си Эн Эн Икс	397
35	Цагаан гэрэлт	2,718
36	АЖДХ	145
37	Смарт кар	167,218
38	ЗЦГ	295,171
39	ТҮЦ машин	16,288
<b>Нийт</b>		<b>1,658,631</b>